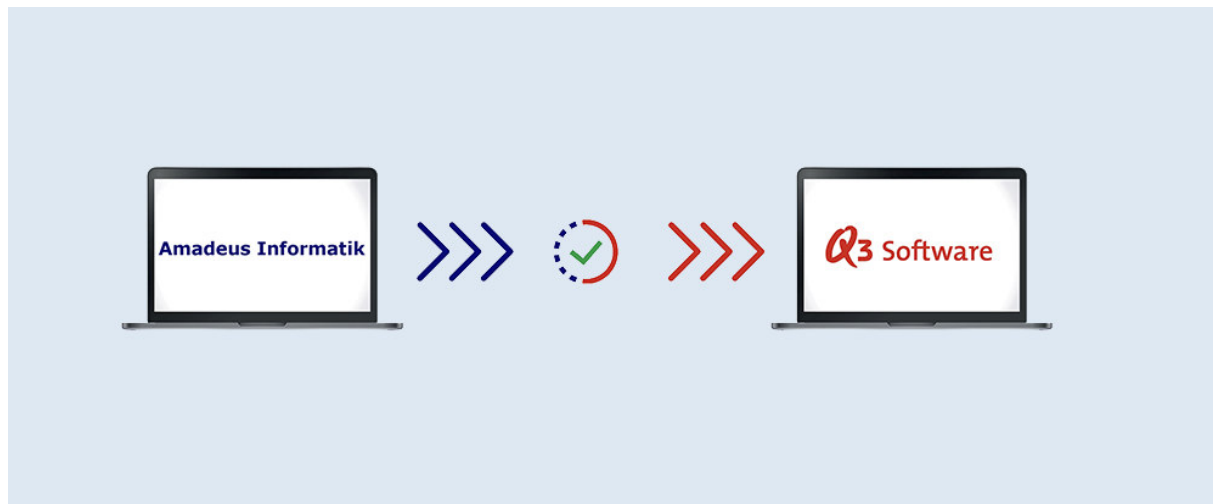


## Adress-/ Artikel-Datenübernahme aus Amadeus



Aus dem Amadeus-Programm wird unter „Datei+Vollständige Datensicherung...“ eine Datensicherung erstellt. Diese sichert die Daten, welche unter dem Datenpfad (Extras+Datenordner) unter dem Ordernamen „Data“ (Standard) abgelegt sind.

### CH-Profit

Die Datei Profit.mdb im Datenordner „Data“ enthält dabei die aktuellen Daten von Amadeus CH-Profit und ist wie folgt aufgebaut.

Download all table CSV as Zip: [Profit.mdb.zip](#) (7.14 KB)

Download result as Excel file: [Profit.mdb.xls](#) (41.5 KB)

Table name	# Rows
Adressen	0
Artikel	0
Bestellung	0
Etiketten	0
ExChange lite + pro 25	116
Fremdbestellungen	0
Lagertabelle	0
Lieferant	0
Lieferung	0

Table name	# Rows
Lizenz	0
Mahnung möglich	0
Rechnung	0
RechnungTemp	0
Warengruppe	0

Tabelle „Adressen“ enthält den kompletten Adressstamm

Tabelle „Artikel“ enthält den kompletten Artikelstamm

Tabelle „Warengruppen“ enthält die Artikelgruppierungen

Beim Importieren werden die oben erwähnten Tabellen (Stammdaten) eingelesen.  
Dokumente werden nicht berücksichtigt, da das Datenformat mit Q3 nicht kompatibel ist.

#### CH-Salaire

Die Datei Salaire.mdb im Datenordner „Data“ enthält dabei die aktuellen Daten von Amadeus CH-Salaire und ist wie folgt aufgebaut:

Download all table CSV as Zip: [Salaire.mdb.zip](#) (7.14 KB)

Download result as Excel file: [Salaire.mdb.xls](#) (41.5 KB)

Table name	# Rows
Etiketten	1
Firmenstamm	1
Kinder	1
Lohn	0
Lohn2	0
Lohnartenstamm	31
Personalstamm	1

Tabelle „Firmenstamm“ enthält die Firmenanschrift, Beitragssätze usw.

Tabelle „Kinder“ enthält die Kinder der Mitarbeiter

Tabelle „Personalstamm“ enthält den kompletten Personalstamm (inkl. Lohnanteile)

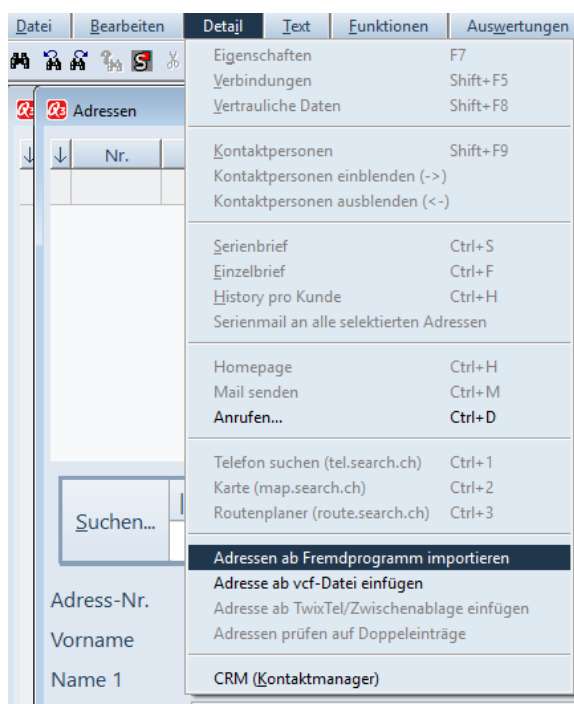
Beim Importieren werden die oben erwähnten Tabellen (Stammdaten) eingelesen. Lohnarten und die persönlichen Lohnanteile werden nicht berücksichtigt, da das Datenformat mit Q3 nicht kompatibel ist. Die Firmendaten, vor allem die aktuellen Beitragssätze, Konstanten, Höchstlohngrenzen usw., werden von Q3 aktuell beim Eröffnen eingelesen und nicht übernommen.

***Wichtig: Da „nur“ die Stammdaten (inkl. Kinder) übernommen werden, sind rückwirkende Lohnjahre nur im Amadeus einzusehen! D.h. das Lohnprogramm wird immer neu aufgesetzt und nie während der laufenden Lohnperiode!***

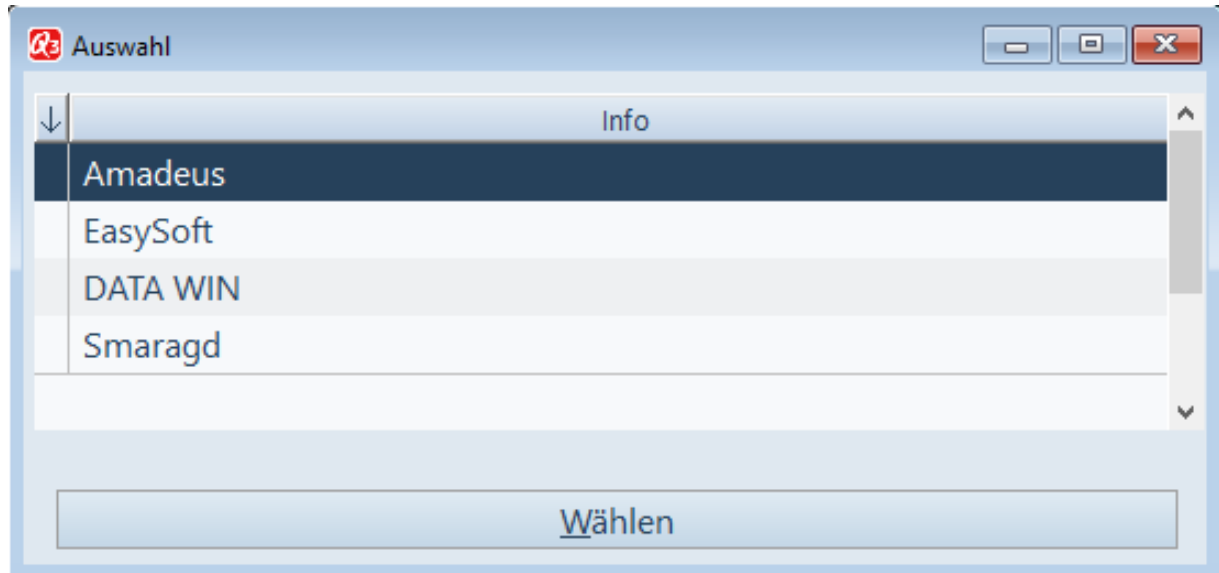
## Vorgehen beim Importieren der Stammdaten in Q3 Software

Das Q3-Programm wird standardmässig installiert und gestartet. Übernommen werden in den jeweiligen Stammdaten für CH-Profit die Kundenadressen/Artikel und für CH-Salaire die Personaladressen. Stellvertretend beschreiben wir Ihnen den Datenimport aus dem Adressfenster des Auftrages.

In der leeren Adressmaske finden Sie im Detail-Menü den Menüpunkt „Adressen ab Fremdprogramm importieren“.

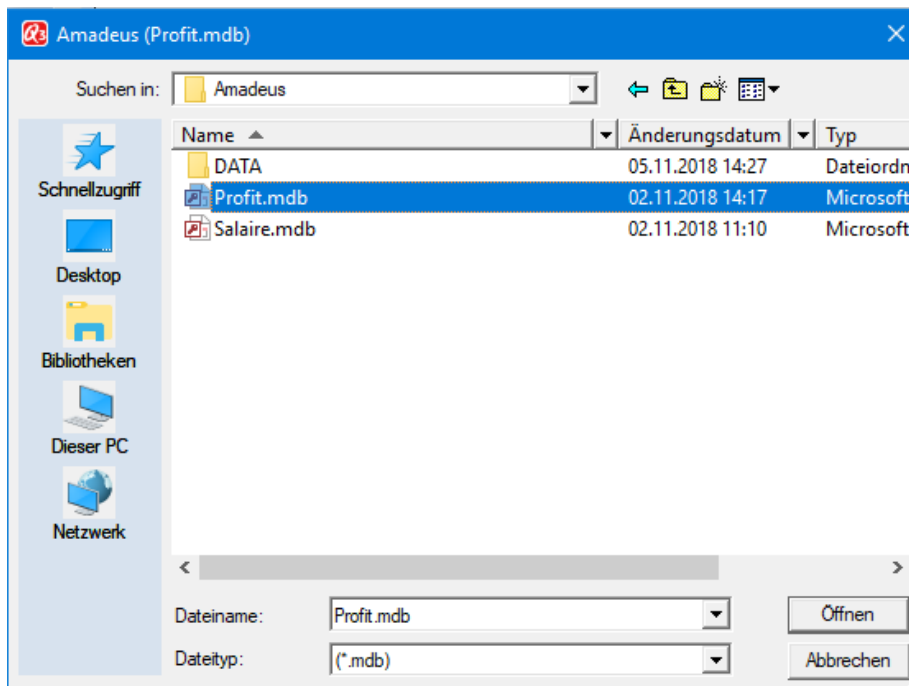


Nach Anwahl dieses Menüpunktes müssen Sie die Übernahmesoftware auswählen.

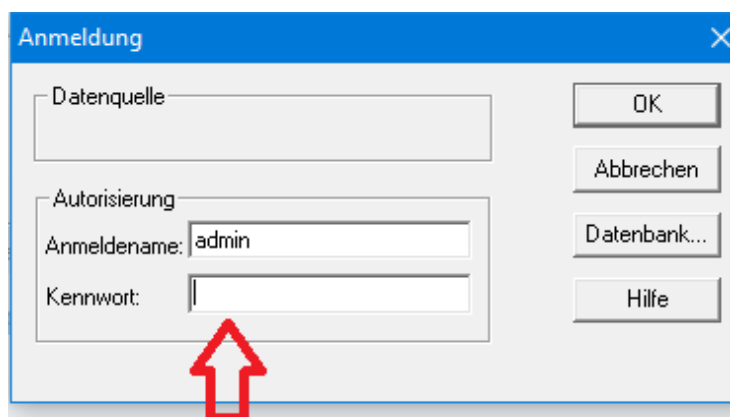


In einem weiteren Dialogfenster müssen Sie die MDB-Datei aus Ihrer Amadeus-Datensicherung anwählen bzw. „Öffnen“. Diese heisst im Normalfall

- für Adressen und Artikel aus dem CH-Profit → Profit.mdb
- für Personaladressen aus CH-Salaire → Salaire.mdb



**Achtung:** Diese „MDB“-Datei unter Amadeus ist mit einem Passwort (Kennwort) geschützt, welches vorgängig eingegeben werden muss. Es öffnet sich dabei ein kleines Dialogfenster, welches im Hintergrund sichtbar ist (ev. Q3 minimieren). Geben Sie folgendes Kennwort in dieser Maske ein – für die Stammdatenübernahme lautet dies **morgana**



The screenshot shows a dialog box titled "Anmeldung" with a blue header bar. It contains three input fields: "Datenquelle", "Anmeldename" (containing "admin"), and "Kennwort". A red arrow points to the "Kennwort" field. To the right of the input fields are four buttons: "OK", "Abbrechen", "Datenbank...", and "Hilfe".

Nach Bestätigung mit „Ok“ werden die entsprechenden Daten aufbereitet und übernommen. Der Datenimport der Adressen ist damit beendet und Sie befinden sich wieder in der Eingabemaske der Adressen.

---

! Für eine vollständige Datenübernahme können wir keine Garantie gewähren. Bitte laden Sie zuerst eine Demoversion ab unserer Homepage ([www.q3software.ch/downloads/](http://www.q3software.ch/downloads/)) und importieren Ihre vorhandenen Daten. Bei einer späteren Lizenzierung unserer Software können Sie die Daten aus der Demoversion 1:1 übernehmen.

---